

**GUILLAUME CLERMONT
PORTFOLIO
(2007-2013)**



ARTIST STATEMENT

Depuis quelques années, je produis un corpus d'œuvres en installation et en peinture qui interroge le statut des œuvres d'art à l'intérieur et à l'extérieur de l'espace d'exposition. Le contexte de production et de réception de mon travail influence et détermine la réalisation de mes œuvres.

Influencé par l'histoire de la peinture et tout particulièrement par les positions radicales de certains artistes face à celle-ci (Duchamp, Buren, Vialat, Cadere et Alÿs mais aussi le Pop art, le minimalisme et l'art conceptuel américain), mon travail repose sur un nombre restreint de motifs. Découvert en feuilletant un livre de Daniel Arasse à Marseille, le premier motif, un crâne à la mâchoire disloquée,¹ est depuis le *leitmotiv* autour duquel s'articule mon travail: présent ou absent de mes œuvres, il est toujours l'élément structurant de celles-ci. Le second motif, la boîte en carton, s'est imposé de lui-même pour son côté pragmatique et populaire: il y a des boîtes en carton partout. Inlassablement, j'utilise ces deux motifs au sein de mes œuvres: je peins encore et toujours le même crâne et j'accumule sans cesse des boîtes en carton. D'une certaine façon, ces motifs deviennent l'envers et l'endroit d'une même problématique: la précarité qui guette mes œuvres.

Le choix de ces motifs pourra sembler tantôt arbitraire, tantôt radical. Arbitraire, car l'utilisation et la combinaison de ces motifs pourrait paraître parfois fortuites. Radical, par les limites qu'impose ce choix mais surtout pour l'entêtement avec lequel ces motifs sont répétés.



Sans titre – 2007
acrylique sur bois
30 x 24 cm

¹ Emprunté au Diptyque Carondelet de Jan Gossaert, peintre flamand du XVI^e siècle.

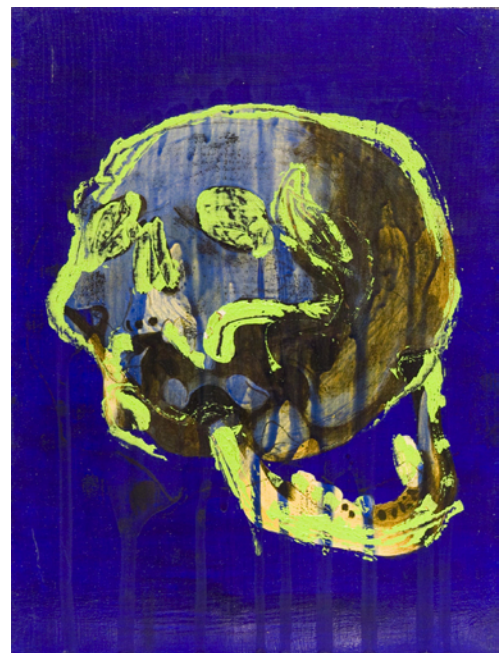
Je cherche constamment à fuir le sens, à être en perpétuelle *dislocation*. Nous pourrions ajouter, avec entêtement. Cette fuite semble restée vaine, une tentative vouée à l'échec: le sens revient toujours. Mon travail est en soi une tentative de sauvetage de son propre auto-sabotage. Il est donc en lui-même une contradiction, une impasse, ou plus simplement: improbable. Je préfère les vaines actions aux discours vains.

Les paradoxes et les contradictions sont nombreux au sein de ma pratique. À défaut d'élaborer un discours afin de résoudre ou de dissoudre cet amalgame de paradoxes et de contractions, j'utilise les tensions engendrées par ceux-ci afin de générer du sens. Cherchant toujours à fuir, j'espère naïvement construire ainsi du discours. Voilà peut-être ce qui m'intéresse le plus en ce moment, créer des situations improbables, à la limite de la précarité.

Mes dernières recherches s'intéressent à la notion d'abandon: d'abord à Montréal puis dans plusieurs villes à travers le monde (Paris, Bologne, Leipzig, Boston, Vancouver – bref, partout où je vais), j'abandonne mes tableaux dans des lieux publics (voir *Carnets d'errance (Dislocations)*). Ne sachant parfois où présenter mes œuvres, je les exposais ici et là, dans l'espoir de répondre à la question suivante: que faire de tous ces tableaux que je peins? En abandonnant mes tableaux, ma pratique pose un regard critique sur le contexte institutionnel de présentation des œuvres, leur mode de réception et leur marchandisation.

Au final, une seule question m'intéresse:

What remains?



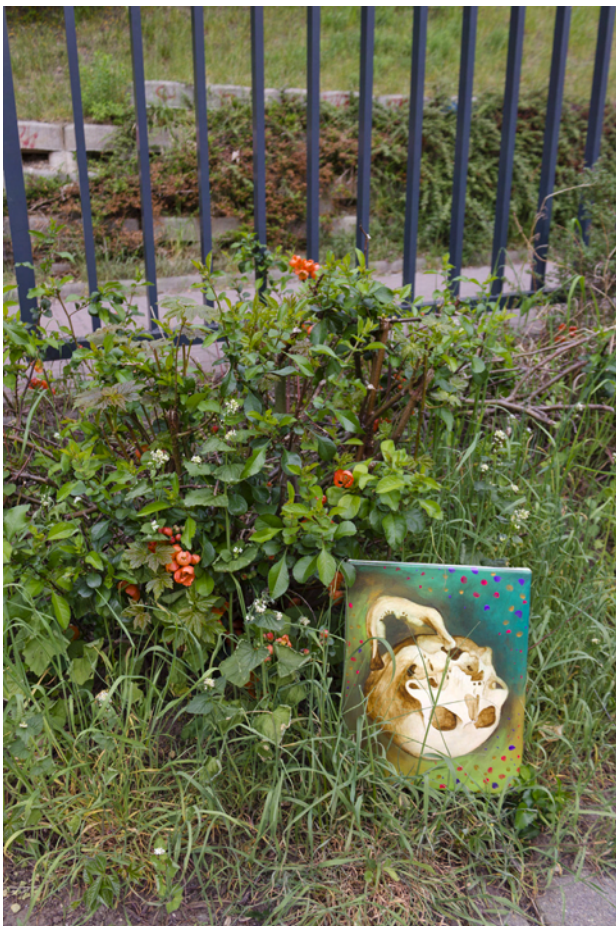
Sans titre – 2007
acrylique sur bois
30 x 24 cm



Bologne, Italie – 2012



Montréal, Canada – 2012



Leipzig, Allemagne – 2012

Carnets d'errance (Dislocations) – 2007-...
interventions – tableaux abandonnés (acrylique sur toile/bois)
30 x 24 cm (chaque tableau)

Depuis 2007, j'abandonne des tableaux dans divers lieux publics, partout où je vais. Ainsi, plusieurs centaines de tableaux ont été abandonnés de cette façon dans de plusieurs villes de l'Amérique du Nord et de l'Europe.



Montréal, Canada – 2010



Bruxelles, Belgique – 2012



Boston, USA – 2011



Paris, France – 2009



Vancouver, Canada – 2011



Paris, France – 2009



No man's land – 2010

image tirée de la vidéo HD
5:22 min

Le scénario initial était pourtant simple: mettre un tableau en présence de moutons et filmer l'indifférence de ceux-ci. Néanmoins, le scénario ne se déroula pas comme prévu et la curiosité de l'un des moutons fit basculer le tableau. Cette vidéo fut réalisée au Domaine d'Abbadia au Pays Basque.

Il est possible de visionner la vidéo à l'adresse suivante: www.guillaumeclermont.org/portfolio/files/nomansland.mov



Dutxa – 2010

image tirée de la vidéo HD
4:26 min

L'apparente mise en scène de la vidéo (évoquant le white cube, le système de la perspective, des couleurs primaires, bref de l'espace de la peinture) sert d'espace à une action banale (prendre sa douche, se laver) et à un événement inattendu (la chute du tableau).

Il est possible de visionner la vidéo à l'adresse suivante: www.guillaumeclermont.org/portfolio/files/dutxa.mov



Sans titre – 2011-2013
acrylique sur bois/toile
30 x 24 cm (chaque tableau)



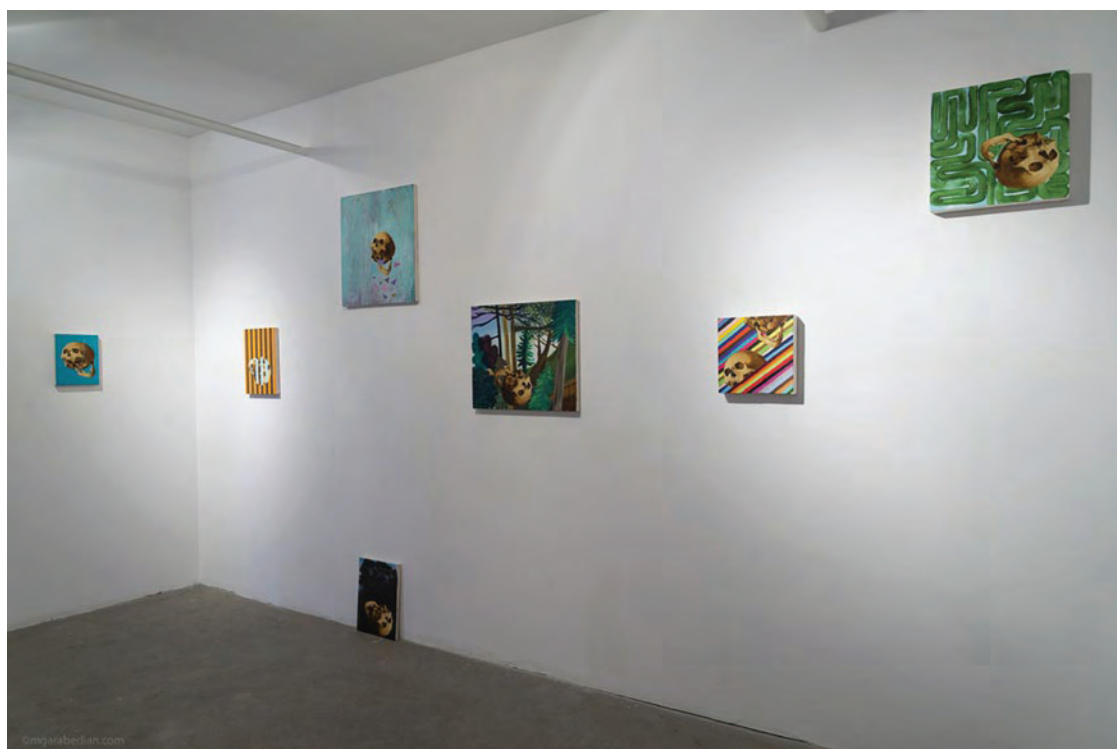
Triptyque Crugny (Cheshire Grin) – 2012

Maison vide, Crugny, France

acrylique sur toile

225 x 450 cm (chaque tableau mesure 225 x 150 cm)

Triptyque sur lequel quelques formes colorées éparses: celles-ci reprennent, à une échelle agrandie, chacune des seize dents du crâne à la mâchoire déboîtée du *Diplyque* Carondelet de Jan Gossaert. Le titre du tableau évoque le lieu de sa réalisation (Crugny, France) et le célèbre chat d'*Alice aux pays des merveilles*.

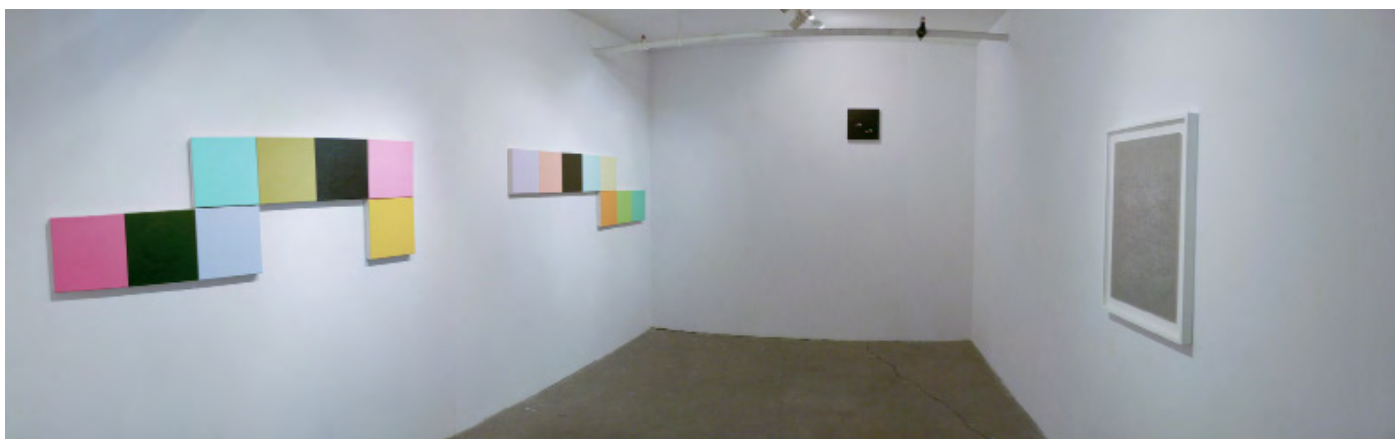


Sans titre – 2013

Galerie Lilian Rodriguez, Montréal, Canada

7 tableaux (acrylique sur toile)

dimensions variables

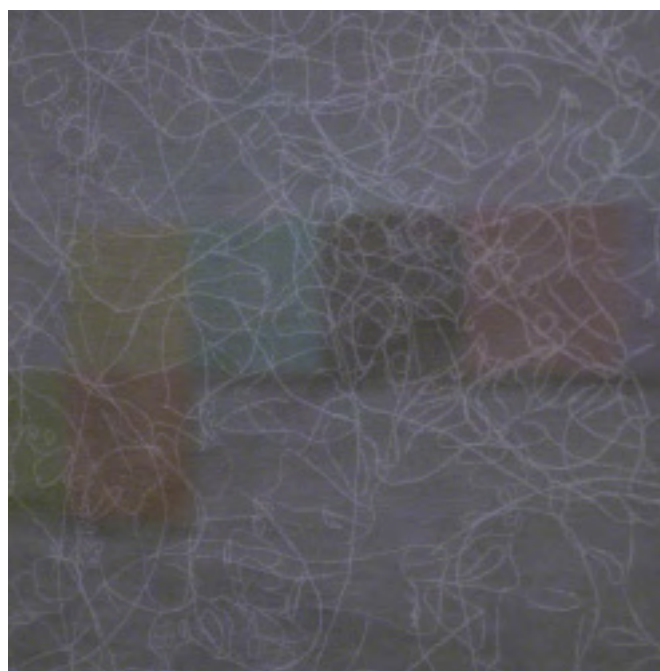


***Cheshire Grin (Montrer les dents)* – 2012**
 Galerie Lilian Rodriguez, Montréal, Canada
 installation

Cette installation présente dix-sept tableaux et un dessin. Sur le mur du fond, un tableau noir avec quelques tâches de couleurs: chacune d'elles est l'une des seize dents restantes du crâne que je peins sans cesse. Puis, sur un autre mur, reprenant l'ordre et la couleur de ces dents, seize tableaux monochromes. Ils portent chacun le nom de la dent à laquelle ils sont associés. Sur chacun des tableaux, on peut déceler une boursoufflure, la trace d'un crâne peint au verso de ceux-ci. Puis, encadré au mur, un papier graphite, sur lequel se superposent dix-sept tracés de crânes.



***Cheshire Grin* – 2011**
 acrylique et gouache acryla sur toile
 30 x 30 cm



***Sans titre (16+1)* – 2011 [détail]**
 papier graphite
 66 x 52 cm



Cheshire Grin (Dentition) – 2011
acrylique et/ou gouache acryla sur toile
16 tableaux (30 x 30 cm chacun)



47 (Deuxième molaire inférieure droite) – 2011 [verso du tableau]
acrylique sur toile
30 x 30 cm chacun



Warehouse II (Totem) – 2013

Musée des beaux-arts de Sherbrooke, Canada
installation – boîtes en carton, tableaux, toile en lam-
beaux, bois, tissus fleuris, fleurs artificielles, résine époxy,
eau et autres matériaux



Warehouse (les Jardins) – 2011
Glendon Gallery, Toronto, Canada
installation

Cette installation occupait, de façon simultanée, l'espace de la Glendon Gallery selon deux modes complètement dichotomiques. D'abord, une installation encombrait de tableaux et de boîtes en carton (plus de 500), mais aussi de tissus fleuris et de fontaines, le premier espace de la galerie. Le bruit des fontaines faites de boîtes en carton résonnait dans l'ensemble de la galerie. Puis, au fond de la galerie, dans le second espace, le vide. Ou presque: un grand tableau en forme de losange occupait le mur du fond, jusqu'alors resté caché par les éléments de l'installation de la première salle.

***Afin de mieux comprendre le déploiement de l'installation dans l'espace et d'entendre le bruit tout particulier produit par les fontaines il est possible de visionner une documentation vidéo de l'exposition à l'adresse suivante:**

www.guillaumeclermont.org/portfolio/files/Clermont_Warehouse.mov







Try blue. It's the new red! I – 2011
 acrylique sur toile
 260 x 260 cm

Chacun des tableaux de la série *Try blue. It's the new red!* met de l'avant, simultanément, trois espaces fondamentaux de l'histoire de la peinture : la perspective (le crâne), la couleur (le monochrome) et le tableau-objet (tableau au sol).

Seuls l'emplacement du crâne, la couleur du monochrome et les dimensions du tableau varient dans chacun des seize tableaux de la série. Jusqu'à maintenant, trois tableaux de la série ont été réalisés (*I, II* et *III*) et présentés respectivement à Montréal (Galerie Lilian Rodriguez), Nantes (Manifestement Peint Vite) et Toronto (Glendon Gallery).

Les couleurs de ces monochromes sont les seize mêmes couleurs que les tableaux de l'exposition *Cheshire Grin (Montrer les dents)*.





Try blue. It's the new red! II – 2011
acrylique sur toile
281 x 281 cm



Try blue. It's the new red! III – 2011
acrylique sur toile
260 x 260 cm



Tentative de sauvetage I – 2007

boîte en carton, fibre de verre, résine époxy,
bois, fleurs artificielles
(ainsi que 30-40 cm d'eau dans la boîte)
107 x 81 x 188 cm

L'énorme boîte en carton est enduite de résine époxy et de fibre de verre afin de pouvoir contenir de l'eau sur laquelle flottent des lotus artificiels.

Cette œuvre a été présentée une première fois dans le cadre de l'exposition *Visite Libre*, à l'École des arts visuels de Québec, puis une seconde fois en Russie, lors de la "Qui Vive?" 2nd Moscow International Biennale for Young Art.





Radoslaw Stypczynski et Ylva Landoff Lindberg, Stockholm, Suède – 2008



Stefan Riebel, Berlin, Allemagne – 2012

What to do in case of fire? – 2006-...

interventions – boîtes en carton, toile en lambeaux
dimensions et durée variables

Ce projet consiste à faire parvenir à différentes personnes par courrier une boîte en carton, des lambeaux de toile ainsi que les instructions du projet. Ces dernières sont très simples: suspendre dans un lieu public la boîte à l'aide des lambeaux de toile, documenter l'action et me faire parvenir les photographies. Plus d'une centaine d'interventions ont été réalisées depuis 2006 dans plusieurs pays (Canada, France, Italie, Pologne, etc.).



Mathieu Cournoyer, Montréal, Canada – 2007



Hannes Waldschütz, Heiligendamm, Allemagne (sommet du G8) – 2007

GUILLAUME CLERMONT
CHESHIRE GRIN
(MONTRER LES DENTS) – 2012

Galerie Lilian Rodriguez
Édifice Belgo
Local 405
372, rue Sainte-Catherine Ouest
Montréal
Tél. : 514 395-2245
www.galerielilianrodriguez.com



GUILLAUME CLERMONT

Plutôt que de bouger les lèvres

Par Jean-Émile Verdier

Guillaume Clermont a exposé dans la petite salle de la Galerie Lilian Rodriguez un ensemble d'œuvres sous le titre *Cheshire Grin (Montrer les dents)*. L'espace intime du lieu, les formats modestes des œuvres et leur agencement me poussent à imaginer un *studiolo*.

Sur le mur de gauche, une phrase chromatique de treize tableaux carrés monochromes de 30 cm de côté. Face à l'entrée, accroché plus haut qu'à l'habitude, un seul tableau; carré lui aussi; de 30 cm de côté encore; et noir, très noir; aussi noir qu'éloigné du regard. Un noir sur lequel se découpent treize petites formes organiques de couleur. Des couleurs vives. Sur fond noir, le contraste est maximal. Proportionnel à l'éloignement du tableau. La suite des couleurs forme une phrase chromatique. La même phrase que celle qui est déclinée dans la suite des monochromes au

mur. Couleurs sur fond noir, monochromes sur mur blanc. La similitude est poussée jusque dans l'agencement.

Mais ce rapport, on ne le verra que plus tard. Pour le moment, tout est couleur, contraste et ordonnance. Un monde dans lequel détonne le dessin sous verre présenté sur le mur de droite. Pas de couleur. Un papier carbone seulement. Mais exposé comme il l'est, à l'envers, il devient du carbone sur un papier fin. Et dessus, un réseau complexe de lignes. Des lignes aussi fines que nettes. Des lignes mnésiques. Mémoire d'un geste d'abord, celui du transfert. Celle d'un réseau complexe de lignes entrelacées ensuite, et dont le dessin que j'ai, là, sous les yeux, est en quelque sorte le souvenir. Une exacte concordance entre ce que je

47 (*Deuxième molaire inférieure droite*)
(verso du tableau), 2011
Acrylique sur toile
30 x 30 cm
Photo: Guillaume Clermont

vois et ce qui manque à voir. Ce dessin prédispose l'esprit à l'opération triple: 1) de distinguer présence et absence; 2) de retourner une chose en son contraire; et 3) de reconnaître ce qu'il voit. Et il ne s'y retrouvera que lorsqu'il s'apercevra que le réseau de lignes doit sa complexité à un entrelacs du même dessin à la ligne d'un crâne humain répété ici et là, à la surface d'une feuille qu'il faut imaginer; répété autant de fois qu'il faut pour que le motif disparaisse derrière la complexité de l'entrelacs, sans toutefois s'y faire oublier. Ce motif, Guillaume Clermont l'emprunte, à l'échelle, à celui d'un crâne peint par Jan Gossaert (alias Mabuse) sur le verso du second panneau du *Dyptique Carondelet* (1517, Musée du Louvre, Paris).

Donc, sur le mur de droite, ce dessin. Sur le mur d'en face, loin des yeux, une phrase chromatique sur fond noir. Et sur le mur de gauche, la reprise de cette phrase chromatique, de plus près si je puis dire, sous les traits d'un agencement de treize monochromes. De plus près encore, de très près même, et en regardant chacune des surfaces monochromes de biais, on voit la lumière accrocher une boursoufflure dans l'épaisseur de peinture. Elle dessine la forme nette de la silhouette d'un crâne humain. Et rien n'y révèle le secret de son mode d'exécution. Le tracement est inimaginable. Tout le contraire de la situation qui domine dans le dessin sous verre. Là, le motif tend à disparaître derrière le fait d'un tracement pleinement saisissable. Ici, le motif tend à tenir secret le tracement qui l'a engendré.

L'œuvre se clôt ainsi. Sur ce renversement, qui arrime définitivement l'œil à l'esprit, l'acte de voir à l'acte de penser. Et quand bien même je saurais que ce qui

forme la boursoufflure à peine visible à la surface de chaque monochrome est une peinture du crâne dont le dessin à la ligne a servi à la composition d'un dessin dont le papier carbone sous verre est le souvenir, quand bien même je saurais que les formes qui composent la phrase chromatique déclinée à la surface du tableau au fond noir reprennent les formes et l'emplacement des dents encore présentes dans le motif du crâne du *Dyptique Carondelet*, l'ensemble n'en continuera pas moins à se clore sur le jeu des oppositions, qui le structurent.

Que je sois informé, très informé, surinformé même, rien n'y fera. Désormais, où que mon regard se tourne dans le *studiolo* que Guillaume Clermont a concocté pour moi – moi, ici, a valeur de nous –, il ne sera plus question que d'absence et de présence, de retournement en son contraire et d'identification. Et ceci, en peinture, c'est-à-dire avec les moyens que la peinture offre à quiconque s'y engage en artiste. L'œuvre se clôt ainsi, en s'ordonnant sous mes yeux, dans le jeu d'une triple opposition, dont le peintre sait que, tout comme lui, elle me structure. Tout comme lui, je suis un être pensant, et je pense sous l'effet de ce jeu incessant entre présence et absence, entre une chose et son contraire, entre le nommable et l'innommable.

Dans *Cheshire Grin (Montrer les dents)*, le peintre arrive à nous faire faire une expérience éclairée de l'action de penser que nous avons tous en partage. Il y aura causé la possibilité même de la pensée en en proposant l'expérience, là où le philosophe ne fait que la relater; préférant ainsi «montrer les dents» plutôt que de bouger les lèvres. ●

Sans titre (16+1), 2011
Papier graphite encadré
Détail, dessin et reflet de l'exposition dans
la vitre de l'encadrement
66 x 52 cm
Photo: Simon Gaudreau



Guillaume Clermont

Né en 1983, vit et travaille entre Montréal et Bruxelles

FORMATION

- 2010-2013 **Maîtrise en arts visuels et médiatiques, concentration création**
sous la direction de David Tomas, Université du Québec à Montréal (UQÀM), Canada
- 2012 **Séjour de recherche ESAMM**, Marseille, France/ARBA-ESA, Bruxelles, Belgique/ABABO, Bologne, Italie
- 2004-2007 **Baccalauréat en arts plastiques, profil international** Université Laval, Québec, Canada
- 2005-2006 **Séjour d'étude à l'étranger** École supérieure des beaux-arts de Marseille, France
- 2003 **Études en littérature comparée et philosophie** Université de Montréal, Canada

EXPOSITIONS PERSONNELLES

- 2013 **The Rabbit Box (Don Quixote's Dilemma)** NDSM Treehouse, Amsterdam, Pays-Bas
Cache-cache (Black Box) Galerie Le 36, Québec, Canada
- 2012 **Cheshire Grin (Montrer les dents)** Galerie Lilian Rodriguez, Montréal, Canada
- 2011 **Warehouse (les Jardins) – commissaire Marc Audette** Glendon Gallery, York University, Toronto, Canada
- 2009 **Baglady (ou la grosse poche pleine de fleurs)** Circa centre d'exposition art contemporain, Montréal, Canada
- 2007 **Le hall des vanités** Théâtre Périscope (hors galerie Œil de Poisson), Québec, Canada

EXPOSITIONS COLLECTIVES/PROJETS (SÉLECTION)

- 2006- ... **What to do in case of fire?** (projet participatif réalisé en collaboration avec plusieurs artistes de différents pays)
- 2014 *(titre à confirmer)* TJINCHINA project room, Beijing, Chine
Moonwalkers – commissaires Paul Brunet, Guillaume Clermont et Mathieu Lévesque
Galerie Trois Points, Montréal, Canada
- 2013 **Autour de l'UQÀM – commissaire Jacques Champagne** Galerie d'Este, Montréal, Canada
Une grande passion partagée : un flirt avec la jeune peinture Galerie Lilian Rodriguez, Montréal, Canada
Salon du printemps des artistes des Cantons-de-l'Est – commissaire Sarah Boucher
Musée des beaux-arts de Sherbrooke, Canada
- 2012 **Sans feu ni lieu** Maison vide, Crugny, France
Luna Park, Chapitre I – La veuve – commissaires Guillaume Clermont et Sara Lucas Marseille, France
Jusqu'à épuisement des stocks/While supplies last – commissaires Alexandre Jimenez, Maud Marique et Vincent Routhier Galerie B-312, Montréal, Canada
- 2011 **On n'attache pas son chien avec de la saucisse – commissaire Romain Boulay** MPVite, Nantes, France
L'éphémère: Fugacité et permanence en art contemporain Galerie Lilian Rodriguez, Montréal, Canada
COPIER – commissaires Alexandre Jimenez et Vincent Routhier Atelier 202, Montréal, Canada
Compossibilité(s) – commissaire Paul Brunet Galerie Laroche/Joncas, Montréal, Canada
- 2010 **Anonyme Zeichner / Archiv (Anonymous Drawings / Archive) – commissaire Anke Becker**
Uferhallen, Berlin, Allemagne
«Recevoir le gars» (exposition-événement *LA MAISON*) Œil de Poisson, Québec, Canada
Glob(E)Scape ("Qui Vive?" 2nd Moscow International Biennale for Young Art) – commissaire Daria Pyrkina
ARTPLAY centre, Moscou, Russie
Non-Maison 2 Non Maison, Québec, Canada
Dramacolor Galerie Ethecae, Montréal, Canada
- 2009 **Anonyme Zeichner Nr. 10 (Anonymous Drawings N°10) – commissaire Anke Becker**
Kunstraum Kreuzberg/Bethanien, Berlin, Allemagne
Art souterrain – commissaire Frédéric Loury
événement organisé par la Galerie [sas] dans le cadre de la *Nuit blanche*, Montréal, Canada
- 2008 **Pan! Peinture 2 (symposium de peinture de Québec) – commissaire Paul Brunet** Québec, Canada
- 2007 **Supermarket Sztuki IV/2 (im)mortal love international biennial – commissaire Agnieszka Zechowska**
Fundacja Supermarket Sztuki, Varsovie, Pologne

Résidences

- 2014 **Résidence de trois mois** Seoul Art Space GEUMCHEON, Séoul, Corée du Sud
- 2013 **Résidence d'un mois suivie d'une exposition** NDSM Treehouse, Amsterdam, Pays-Bas
- 2012 **Résidence d'un mois suivie d'une exposition** Maison Vide, Crugny, France
- Résidence de commissariat (résidence de dix jours)** A3000 et H.C Waldschütz Stiftung, Leipzig, Allemagne
- 2011 **Résidence d'un mois suivie d'une exposition** MPVite, Nantes, France
- 2009 **Programme de soutien à la production (résidence d'un mois)** Œil de Poisson, Québec, Canada
- 2008-2009 **Résidences Croisées France-Québec (résidence de trois mois à Paris)**
Quartier Éphémère/Point Éphémère, Montréal/Paris
- 2008 **Résidence d'un mois suivie d'une exposition** Pan! Peinture 2, Québec, Canada

FOIRE D'ART

- 2011 **Toronto International Art Fair** (Galerie Laroche/Joncas) Toronto, Canada
- NEXT** (Galerie Laroche/Joncas) Chicago, United States
- Papier 11** (Galerie Laroche/Joncas) Montréal, Canada

PRIX ET BOURSES

- 2013 **Bourse de déplacement** Conseil des arts et des lettres du Québec, Canada
- 2011-2012 **Bourse de maîtrise en recherche** Fonds québécois de recherche sur la société et la culture, Québec, Canada
- 2012 **Bourse de déplacement** Conseil des arts et des lettres du Québec, Canada
- Bourse à la mobilité** Ministère de l'Éducation, du Loisir et du Sport (MELS), Québec, Canada
- 2010-2011 **Programme de bourses d'études supérieures du Canada Joseph-Armand-Bombardier**
Conseil de recherches en sciences humaines, Québec, Canada
- 2010 **Bourse de déplacement** Conseil des arts et des lettres du Québec, Canada
- 2009 **Bourse pour les artistes et les écrivains de la relève** Conseil des arts et des lettres du Québec, Canada
- 2007 **Bourse René-Richard** Fondation René-Richard, Québec, Canada
- Prix 1 exposant 2** Wagon art-itinérant, Québec, Canada
- 2005-2006 **Bourse du programme de mobilité profil international** Bureau International/Université Laval, Québec, Canada

COMMISSARIATS D'EXPOSITION ET JURYS

- 2014 **Moonwalkers** commissaire avec Paul Brunet et Mathieu Lévesque, Galerie Trois Points, Montréal, Canada
- 2012-2014 **Luna Park Project** commissaire avec Sara Lucas – www.lunparkproject.be
cycle de vingt-une expositions dans différentes villes d'Europe, dont les suivantes:
- Chapitre VIII – À la pointe du jour** (commissaire Daniela Wageneder) MPVite, Nantes, France
- Chapitre XII - Caduto ignoto (La cathédrale de Florence)** en ligne – www.lunparkproject.be
- Chapitre IX – Pour l'amour des autres** en ligne – www.lunparkproject.be
- Chapitre XIV – The Beekeeper's Daughter** La GAD – Galerie Arnaud Deschin, Marseille, France
- Chapitre X – La roulette russe** bb15, Linz, Autriche
- Chapitre V – Gangs of Bruxelles** Kuhturm art space (résidence A3000), Leipzig, Allemagne
- Chapitre XVIII – We own the night** La Pillola, Bologne, Italie
- Chapitre XVII – Per ricordarsi di dimenticare** eLaSTiCo, Bologne, Italie
- Chapitre VII – La Grande Ourse** EAD - R²D² Architecture (en association avec MPVite), Bruxelles, Belgique
- Chapitre I – La veuve** Marseille, France
- 2011 **Membre du jury** Bourses de l'AEMAVM, UQÀM, Montréal, Canada
- Pavillon levé (Dix jours à vaincre les mortes-eaux)** commissaire avec Andréanne Godin
Circa centre d'exposition art contemporain, Montréal, Canada
- Comité de programmation** Circa centre d'exposition art contemporain, Montréal, Canada
- 2010 **Membre du jury** Bourses de l'AEMAVM, UQÀM, Montréal, Canada
- Nostalgies du présent** commissaire avec Marie-Michelle Deschamps
Circa centre d'exposition art contemporain, Montréal, Canada
- 2008 **Membre du jury** Pan! Peinture 2, Québec, Canada

PUBLICATIONS/LIVRES D'ARTISTES

- 2013 **Le Salon du printemps des artistes des Cantons-de-l'Est – 7^e édition**
publié par le Musée des beaux-arts de Sherbrooke, Canada
- 2011 **Catalogue de la biennale "Qui Vive?" 2nd Moscow International Biennale for Young Art**
publié par Moscow Museum of Modern Art et National centre for contemporary arts, Moscou, Russie
- 2009 **Baglady** texte de Jo-Ann Kane, feuillet d'exposition, Circa centre d'exposition art contemporain, Montréal, Canada
- 2008 **Catalogue de la biennale Supermarket Sztuki IV/2 (im)mortal love**
publié par Fundacja Supermarket Sztuki, Varsovie, Pologne
- 2007 **1 exposant 2** édition de 250 publiée par Wagon art-itinérant, Québec, Canada
Visite Libre. publié par les finissants en arts plastiques de l'Université Laval, Québec, Canada
Les fleurs du tapis édition de 5, Québec, Canada
- 2006 **Indications diverses (Glossaire de la boîte crânienne) in Laboratoire de «pratiques théoriques»**
publié par l'ESBAM et la mairie de Marseille, France

DOSSIER DE PRESSE (SÉLECTION)

- été 2013 **Coups de cœur d'un collectionneur** Émilie Granjon, Vie des arts #231, Montréal, Canada
- 2013/04/04 **L'art sous toutes ses couleurs** Cynthia Dubé, Le Journal de Sherbrooke, Canada
- 2013/04/04 **Des boîtes de carton pour le printemps** Dominic Tardif, Voir, Sherbrooke, Canada
- 2013/02/05 **L'Aéropatial** (entretien radiophonique) Julie Gagné, CKRL, Québec, Canada
- automne 2012 **Plutôt que de bouger les lèvres** Jean-Émile Verdier, Vie des arts #228, Montréal, Canada
- 2012/04/22 **Luna Park: l'arte contemporanea passa da Bologna** Denise Guiotto, Mumble, Modène, Italie
- hiver 2011-2012 **Pavillon levé (dix jours à vaincre les mortes-eaux) [Raised flag (ten days to defeat the neap tides)]**
Emily Rosamond, C Magazine #112, Toronto, Canada
- 2011/11/26 **Clearing your mind amongst the clutter** Michelle Deherian, Pro Tem, Toronto, Canada
- 2011/11/01 **Le sens du monde à travers le Pop Art** Annik Chalifour, L'Express, Toronto, Canada
- 2011/10/25 **Y'a pas deux matins pareils** (entretien radiophonique) Sophie Perceval, CJBC-FM Radio-Canada, Toronto, Canada
- 2011/08/04 **Lever l'ancre** Nicolas Mavrikakis, Voir, Montréal, Canada
- 2011/08/04 **Time, water, violence** Stacey DeWolfe, Mirror, Montréal, Canada
- 2011/02/26 **Accumuler les fragments** Jérôme Delgado, Le Devoir, Montréal, Canada
- 2010/05/15 **Manif d'art: Sorties satellites** Nadia Ross, Le Soleil, Québec, Canada
- 2008/08/23 **Peindre en 2008** Nathalie Côté, Le Soleil, Québec, Canada
- 2008/08/02 **L'art au bout du fusil** Nathalie Côté, Le Soleil, Québec, Canada
- 2007/08/11 **Wagon art itinérant et les marchés** Nathalie Côté, Le Soleil, Québec, Canada

COLLECTIONS

National centre for contemporary arts Moscou, Russie

Point Éphémère Paris, France

autres collections privées au Canada et en Europe